



Être là, Être avec, Avancer ensemble

Rapport d'activité 2022



secours-catholique.org

Délégation de la Haute-Loire
2 avenue Foch 43000 - Le Puy-en-Velay

 Caritasfrance  Secours-Catholique-Caritas France



**ENSEMBLE,
CONSTRUIRE
UN MONDE JUSTE
ET FRATERNEL**

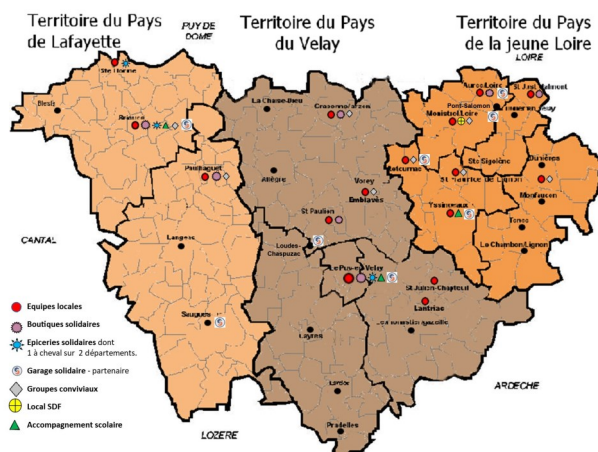
SOMMAIRE

Éditorial	2	Les chantiers de la délégation	6-9
Ils animent le Secours	3	La vie de la délégation et des équipes	10
Rétrospective	4-5	Chiffres, Projet national, Identité	11-12

ÉDITORIAL

Pour présenter en quelques mots la délégation :

- **Un maillage territorial** : 15 équipes locales , 300 bénévoles , 3 salariés sur le département , 12 groupes conviviaux ou d'actions collectives, 7 boutiques solidaires, 3000 personnes accompagnées annuellement .
- **L'accueil inconditionnel** de toutes personnes rencontrant des difficultés sans aucune ségrégation d'âge , d'origine, de religion, ...
- **L'accompagnement des personnes rencontrant toutes les sortes de précarité** : l'isolement , la solitude , l'accès à une alimentation , l'accompagnement des réfugiés , l'accès au logement ...
- **Une diversité d'actions** : l'accueil en permanence ou par visite à domicile, l'aide aux devoirs et l'alphabétisation, l'accueil d'enfants en vacances, la promotion de meilleures pratiques pour contribuer à un meilleur environnement, la vulgarisation de l'informatique, l'aide à l'habillement... Et en réponse aux situations l'accueil des ukrainiens...
- **Le projet pour 2022/2027 et ses 4 thématiques d'actions** (cf p.10)
- **Une expérimentation de lutte contre la précarité énergétique en 2023**
- **Le soutien des 1700 donateurs actifs et des 20 collectivités locales** qui nous apportent des subventions.
- **Le rôle essentiel des 300 bénévoles et l'enjeu primordial de leur renouvellement**
- **Le partenariat développé avec les autres acteurs caritatifs** : la commission partenariale des aides, les ateliers d'expression artistique *Dis moi*, le garage solidaire *Solidarauto 43* ... ()



Gérard Deygas
Président départemental

Ils animent le Secours Catholique

LE BUREAU DEPARTEMENTAL

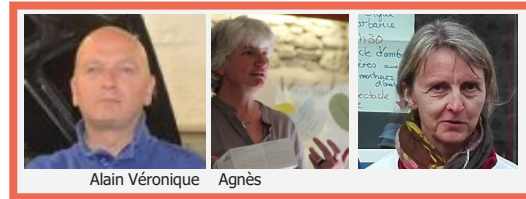


Président : Gérard Deygas
Vice-président :
Trésorier ou Trésorière :
Aumônier : Jean-Pierre Mourier
Délégué : Alain Guérin-Boutaud
Membre : Pierre Boit
Référente informatique :
Pierrette Foutier

LES 15 EQUIPES

<i>Aurec</i>	<i>Retournac</i>
<i>Brioude</i>	<i>Saint-Julien-Chapteuil</i>
<i>Craponne sur Arzon</i>	<i>Saint-Maurice de</i>
<i>Dunières-Montfaucon</i>	<i>Lignon</i>
<i>Emblavez</i>	<i>Saint-Paulien</i>
<i>Lantriac</i>	<i>Velay-Semène</i>
<i>Le Puy-en-Velay</i>	<i>Yssingeaux</i>
<i>Monistrol sur Loire</i>	
<i>Paulhaguet</i>	

LES SALARIES



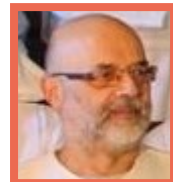
Alain Véronique Agnès

LES SERVICES

Solidarités familiales : Agnès

Animation spirituelle : Jean-Pierre et l'Equipe de Recherche et d'Animation Spirituelle

Commission des aides et micro-crédits : Bernard et Viviane



Communication : Véronique et Pierre

Formation : Alain

Des réunions régulières sont tenues :

- Bureau départemental : Il se réunit chaque semaine, sauf exception et moins fréquemment pendant les vacances.
- Commission partenariale des aides. Elle se réunit une fois par mois.
- Commission interne des aides. Elle se réunit régulièrement toutes les deux semaines.
- Collectif Soutien aux déboutés du droit d'asile . Il se réunit environ une fois par mois.
- C A d'associations dont nous sommes partie prenante (Garage solidaire, Epicerie solidaire) ou qui nous concernent (Justice et Partage, La Clef43, Emmaüs, UDAF, AVI43, Habitat et Humanisme

JANVIER | FEVRIER

Diverses galettes des Rois dans les équipes.

Mardi 18 janvier :

Equipe d'animation spirituelle.

Mardi 8 février : l'équipe locale rencontre les collégiens de Tence.

Mardi 15 : « Bilan-Perspectives » avec l'équipe de Craponne.

Du 14 au 18 :

Venue du Musée Mobile (Mumo), le SC s'associe à l'événement.

**AVRIL**

Mardi 5 : formation « Connaissance des dispositifs d'aide sociale » sur le territoire Centre.

Vendredi 8 et samedi 9 :

Braderie de vêtements et de livres à Monistrol.

Vendredi 15 :

Intervention avec les classes de 4è du Collège St-Régis.

**Samedi 23 :**

Vide Grenier à St Just-Malmont.

JUIN**Mardi 7 :**

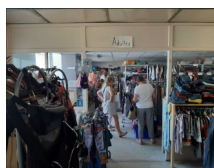
Préparation du Voyage de l'Espérance avec les bénévoles des équipes et les participants.

Du lundi 13 au mercredi 15 :

Assemblée Générale du Secours Catholique à Lourdes

Samedi 18 :

Journée « Portes ouvertes » de l'équipe d'Aurec.



Lundi 27 : Formation à la lutte contre l'endettement, avec la Banque de France.

Jeudi 30 juin et Vendredi 1 juillet :

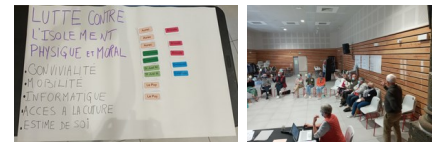
Bilan annuel de l'équipe de délégation.

Rétrospective 2022**MARS****Mardi 1 :**

Equipe d'animation spirituelle.

Jeudi 3 :

Conseil des équipes : projet délégation et démarche synodale au Puy.

**Mercredi 9 :**

Formation « Nouveaux Bénévoles » à Saint-Paulien.

Mardi 15 :

Rencontre des prêtres du diocèse au Grand Séminaire.

MAI**Mardi 10 :**

Formation « Connaissance des dispositifs d'aide sociale » sur le territoire Est.

Jeudi 12 :

Réunion d'information « France Services » à la Préfecture.

**Jeudi 19 :**

Bilan annuel équipe de Monistrol.

Mardi 24 :

Equipe d'animation spirituelle.

Mercredi 25

Réunion des référents dans l'opération d'aide aux « Réfugiés Ukrainiens », au Puy.



Photos d'illustration

Du lundi 30 mai au mercredi 1 juin :

Rencontre régionale des présidents et délégués à Saint-Chamond.

Rétrospective 2022

JUILLET -AOUT

Pendant tout l'été organisation d'ateliers d'expression artistique *Dis-moi*.

Du Lundi 11 au vendredi 15 juillet :
Voyage de l'Espérance à La Salette.



Jeudi 7 juillet :
Pique-nique de l'équipe de l'Emblavès.

Lundi 29 août :
Braderie à Paulhaguet.



SEPTEMBRE

Reprise de l'accompagnement scolaire à **Brioude**, à **Yssingeaux** et au **Puy**.

Samedi 3 septembre :
Forum des associations à Dunières.

Vendredi 9 et samedi 10 :
Braderie à Yssingeaux.

Mardi 13 :
Bilan annuel de l'équipe de l'Emblavès.

Lundi 19 : « Bilan-Perspectives » de l'équipe de Dunières-Montfaucon.

Mardi 20 : « Bilan-Perspectives » de l'équipe de Brioude.

Lundi 26 s : « Bilan-Perspectives » de l'équipe de St-Julien et Lantriac.

Jeudi 29 et vendredi 30 : participation aux rencontres nationales de la précarité énergétique.



Vendredi 30 septembre et samedi 1er octobre
Braderie de vêtements et de livres à Monistrol.

OCTOBRE

Tout le mois d'octobre (jeudi, vendredi, samedi) :
Braderie d'Automne de vêtements enfants, jouets, puériculture à St Just-Malmont.

Vendredi 7 : « Bilan-Perspectives » de l'équipe du Puy.

Samedi 15 :
Exposition et Spectacle « Patchwork » des ateliers « Dis-Moi » à 20h à l'Atelier des Arts au Puy.

Mardi 18 :
Journée de lancement du projet de délégation en présence de l'Evêque.



NOVEMBRE

Mardi 15 :
« Bilan-Perspectives » de l'équipe de Saint-Paulien.

Jeudi 17 :
« Bilan-Perspectives » de l'équipe Velay-Semène à Saint-Just-Malmont.

Vendredi 18 et samedi 19 :
Bric à Brac : jouets, vaisselle et linge de maison à Monistrol.

Dimanche 20 :
Collecte Nationale



Jeudi 24 et vendredi 25 : formation « Premiers secours en santé mentale. Mieux faire face aux comportements agressifs ».

Vendredi 25 et samedi 26 : braderie de Noël à Yssingeaux.

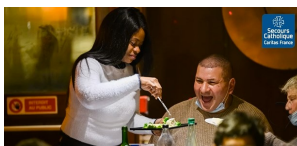
Dimanche 27 : marché de Noël à Craponne.

DECEMBRE

Lundi 5 : « Bilan-Perspectives » des équipes d'Aurec et Monistrol.

Vendredi 9 et samedi 10 : braderie de Noël au Puy.

De nombreuses équipes participent aux marchés de Noël de leur secteur et organisent des repas de Noël solidaires.



ACCES À L'EMPLOI GRÂCE À LA MOBILITE

LE GARAGE SOLIDAIRE « Auto Liberté pour tous »

Le garage solidaire Solidarauto 43 est installé à St-Germain-Laprade sur le site de l'AFPA.

Il propose 3 services:

- La vente de véhicules
- L'entretien et la réparation
- La location de voitures, voiturette, scooters et vélos.

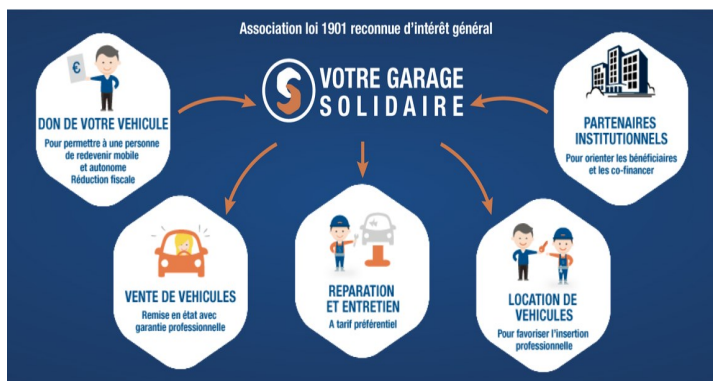
Le bilan 2021 (AG du 23 juin 2022)

338 personnes reçues, 245 orientées vers Solidarauto43, 145 abouties émanant principalement de l'agglomération du Puy (27%) mais aussi de Brioude (3%), Yssingeaux (1%) et Monistrol 2%.

Ces demandes se répartissent en : Achats (80 demandes/43 abouties); Locations : voiture (60/50) - scooters (10/8); Réparations (150/129).

100 dons de véhicules (34 reçus fiscaux).

Subventions ou aides du Département, Secours Catholique, Fédération Solidarauto, Région, CAPEV (Agglo).



Des perspectives

Pérenniser et sécuriser encore nos activités avec l'arrivée et l'intégration d'un nouveau salarié au garage.

Consolider le parc de location

Mettre en place un service d'aide à l'achat de véhicule d'occasion hors garage.

Travailler à la mise en place d'un service de location solidaire à durée adaptée.

Augmenter l'offre de services pour répondre aux demandes croissantes.

ACCES AUX SAVOIRS ET AUX LOISIRS

L'ACCOMPAGNEMENT SCOLAIRE

Au Puy-en-Velay l'accompagnement scolaire a été très perturbé par les confinements. Il a repris avec un effectif faible. La rentrée de septembre 2022 a permis de retrouver un fonctionnement normal.

A Yssingeaux (avec la proximité du CADA) et à Brioude (dans un quartier de HLM), les équipes ont pu repartir et on note un bon renouvellement des bénévoles.



L'ACCUEIL FAMILIAL de VACANCES

2 enfants de Paris et 2 d'Alsace ont été accueillis.

Ce faible effectif est la conséquence de la pandémie qui a désorganisé la perception des familles et les contacts dans les délégations.

Toutefois les retours de l'été 2022 sont favorables, du point de vue des enfants comme de celui des familles et des organisatrices.



DEVELOPPER LE POUVOIR D'AGIR

« DIS-MOI » (en partenariat)

LES ATELIERS 2022-2023

1 - Ensemble en chansons ! Chant . Une petite chorale chaleureuse, sans complexe ni jugement.

2 - Sorties culturelles. Des sorties, des spectacles, expositions, visites guidées, culture, nature, à partager, tout simplement.

3 - Et si on dansait ! - Danse contemporaine . Dansez comme vous êtes et à votre niveau, dans un espace de liberté pour vous et votre corps.

4 - Au delà de nos différences ! Danse orientale . Sur la vibration des percussions, venez découvrir la danse orientale, dans l'échange entre personnes malentendantes et entendantes.

5 - Plaisir d'écrire ! Ecriture. A partir de thèmes, de textes et d'images, venez écrire avec vos idées, vos pensées et vos envies!

6 - Inventons ensemble ! Musique. Inventer ensemble la musique : découverte de beaux instruments intuitifs, délicats ou puissants, en bois, métal, à cordes... jouer avec notre voix et créer des paysages sonores !

7 - Peintres en ébullition. Peinture. Venez vous exprimer grâce à la peinture et au dessin, tout en étant guidés par des peintres expérimentés!

8- Tambour qui parle. Percussion afro/brésilienne. Un atelier de percussion en groupe et vous repartirez avec le rythme dans la peau !

9 - Les enfants de Niepce - Photo . Grâce à ses reportages sur le terrain, nous étudierons des techniques théoriques en matière de photographie. Liberté d'expression et convivialité sont nos règles de base !

10 - Espace récréée - Arts plastiques On met les arts en jeux... En nous, les reflets de nos possibilités !

11 - Inventions géniales - Bidouillage . Laissez faire votre imagination et à l'aide d'objets de récupération, bricolez vos objets, statues et autres inventions géniales !

12 - □Etre ou ne pas être□ - Théâtre . Venez explorer le monde du théâtre dans un groupe, en passant par Molière, Racine, mais aussi le clown, les masques, l'improvisation, etc ...

13 - Au fil des esquisses - Dentelle broderie . Faire jouer ses doigts sur des esquisses, avec des fils colorés, dans un lieu calme et en toute simplicité!

14 - Couds tes envies - Couture . La couture c'est un peu la vie, parfois on se pique, on coud des amitiés, on brode des amours, on rapièce des souvenirs...

15 - Bouillonnements de pensées ! - Philosophie .enez échanger sur des thèmes d'actualités ... un espace ouvert et libre de pensées!

Les ateliers se sont produits dans un spectacle plein de rythme et de dynamisme. L'auditorium de l'Atelier des Arts était rempli par un public qui a longuement applaudi tous les artistes.

Ce projet vise à permettre au public accompagné de se remettre en mouvement, de passer à l'action afin de lutter contre une certaine fatalité. Nous sommes aller chercher des savoirs et savoirs-être permettant de développer son pouvoir d'agir, afin que chacun d'entre nous retrouve sa dignité. Arrêtons de nous focaliser sur les difficultés, reconnaissons les potentiels de chacun, sollicitons la capacité à se prendre en charge, à prendre part à la société, en toute conscience dans un cadre collectif sans jamais cesser d'être soi-même. Xavier (introduction au spectacle)

AIDE, ACCUEIL, ACCOMPAGNEMENT

LES EQUIPES d'abord... LE NIVEAU DEPARTEMENTAL ensuite.

Les 15 équipes locales assurent une présence de proximité sur le terrain ; elles assurent une permanence où l'écoute est primordiale, conduisant à des aides financières et matérielles, alimentaires ou vestimentaires, ou à une aide dans les démarches administratives. Plusieurs équipes font des visites à domicile, d'autres interviennent en EPAHD. Les équipes portent une attention croissante à la qualité de l'accueil.

Une aide financière est apportée par l'équipe locale ou transmise aux commissions des aides, toujours en appui



aux aides légales sollicitées par les travailleurs sociaux. Le premier poste des aides porte sur « loyer, factures d'énergie, d'eau » (la

précarité énergétique est en augmentation); vient ensuite « la mobilité ».

Le Secours Catholique dans ses équipes a rencontré 1350 personnes environ, souvent chargées de famille, c'est donc autour de 1150 personnes qui ont bénéficié de ces aides.

Le micro-crédit : en partenariat avec la Caisse régionale du Crédit agricole Loire Haute-Loire., ...).

Les Commissions des aides financières

La commission interne se réunit toutes les deux semaines pour étudier les demandes de secours transmises par les équipes ou arrivées directement.

La commission partenariale (Croix-Rouge, Emmaüs, Secours Catholique, Secours Populaire, Fonds d'insertion du Département, Epicerie Solidaire du Puy) étudie les demandes d'aide supérieures à 300 euros; elles coordonnent ainsi leur action et peuvent apporter une aide substantielle aux personnes qui la sollicitent.

L'accueil des migrants et demandeurs d'asile (en inter-associatif)

Les besoins des familles de déboutés du droit d'asile sont criants puisqu'elles n'ont aucun revenu. Leur subsistance est assurée par des associations ou des particuliers.

Les associations caritatives du Puy (*Croix Rouge, Emmaüs, RESF, Secours Catholique, Secours Populaire*) constituent un fonds commun pour financer les frais liés aux demandes de titre de séjour et financer les fournitures scolaires.

Le Secours Catholique s'implique aussi dans les comités de soutien qui se mettent localement en place autour de ces familles, notamment pour les aider dans l'apprentissage du français et dans les démarches d'insertion.

L'accueil des familles ukrainiennes

La délégation a mis en place une opération importante pour répondre aux besoins de ces familles chassées par la guerre.

Importante tant par les montants engagés, grâce à la générosité publique, que par le nombre de référents de confiance et les équipes en relation avec les 400 personnes (dont une majorité d'enfants) accueillies de façon dispersée dans le département.

Ce sont près de 300 réfugiés qui ont pu recevoir des chèques-service leur permettant des achats alimentaires ou d'hygiène.

Une concertation entre associations caritatives a permis d'éviter les cumuls et de se coordonner avec les aides en mobilier par exemple. Certaines équipes ont pu aussi assurer un accompagnement des familles direct et dans la durée.

Les épiceries solidaires (en partenariat) au PUY-EN-VELAY et à BRIOUDE

L'épicerie solidaire du Puy intervient auprès des foyers résidant sur l'ensemble de la Communauté d'Agglomération du Puy en Velay, celle de Brioude sur la commune elle-même.

Les personnes du secteur de Ste-Florine bénéficient de l'épicerie de Brassac dans le Puy-de-Dôme.

Ces épiceries solidaires sont le fruit de partenariats renforcés, dont le Secours Catholique a été un membre fondateur.

Elles proposent à la vente des produits de consommation courante à un prix allant de 10 à 30% du prix du marché. Les bénéficiaires réalisent des économies qui sont obligatoirement mises à profit dans la réalisation d'un projet : apurement d'une dette, projet d'achat. L'accompagnement est de 6 à 9 mois.



ACTIONS COLLECTIVES - PLAIDOYER

LES JARDINS en Emblavès, à Dunières et à Aiguilhe

Un jardin partagé EN EMBLAVES



Grâce aux religieuses de Ste-Croix, l'équipe a pu disposer d'un terrain à Beau-lieu avec un puits et facile d'accès .

Il a fallu penser collectivement le projet de Jar-

din Partagé. Et puis attaquer les travaux dès février. Le chantier se déroule dans la bonne humeur, les sourires des participants réchauffent le cœur et met une touche d'Espérance dans la période actuelle. Suite à l'appel aux dons, outils, mobilier de jardin, matériaux de construction sont arrivés, générant pour le projet peu de dépenses payées par le Secours Catholique .

Au jardin, l'accent est mis sur les valeurs environnementales : pas de produits chimiques, gestion économe de l'eau, rotation et associations des cultures, paillage, compostage, échange de bonnes pratiques.

Des moments de convivialité autour de repas préparés en commun, de recettes et de conservation des aliments, de sensibilisation sur la santé, sur notre environnement sont prévus au programme.

Dunières

Le jardin est un beau lieu de rencontres et de solidarité avec 7 parcelles utilisées par des familles et la distribution que fait Bernadette auprès de 5 personnes seules.



LA PRECARITE ENERGETIQUE / LES BUCHERONS SOLIDAIRES

Les demandes d'aide concernant le chauffage augmentent constamment. Aujourd'hui elles représentent pratiquement la moitié des demandes traitées par la commission départementale des aides.

Depuis deux ans, un chantier d'insertion du Puy met à disposition du Secours Catholique, gratuitement, du bois récupéré lors d'opérations de nettoyage de forêt ou de berges. Et c'est ainsi qu'une douzaine de familles pauvres habitant les campagnes environnantes s'impliquent régulièrement, avec l'aide de l'équipe de l'Emblavez, pour ramasser ce bois de chauffage et le rapporter chez elles.

Plus récemment, un généreux propriétaire de bois habitant l'Yssingelais livre gratuitement du bois de chauffage à quelques familles dans le besoin, vivant sur ce territoire

Grâce à ces initiatives, ce sont 80 stères qui ont été remis à une vingtaine de familles, soit l'équivalent de plus de 5000 euros d'aide au chauffage.

Cette action ne peut dispenser de réfléchir à de solutions plus durables, telles que l'isolation et l'aménagement des habitations. A cette fin, des contacts ont été pris au niveau local avec des organismes qui pourraient soit participer au financement soit être à la maîtrise des travaux, et au niveau national dans le réseau Caritas-France et Secours Catholique.



Pour financer ses actions, les équipes du Secours Catholique ont recours à :

- *L'appel aux dons, par courrier ou lors de la collecte nationale;*
- *La vente d'objets réalisés dans les équipes, de bougies, du gâteau Le Fraternel;*
- *La vente d'objets de récupération (bric-à-brac, braderies)*
- *La participation volontaire - souvent minime mais importante pour la dignité - des personnes qui bénéficient de l'aide : vêtements, sorties, repas...*
- *Les subventions demandées aux communes dans lesquelles l'équipe apporte son aide à des résidents.*

LE PROJET DE DELEGATION 2022-2027

ÊTRE LÀ, ÊTRE AVEC, AVANCER ENSEMBLE

Ce renouvellement a occupé les équipes au cours de l'année 2022. Le travail en Bureau à la suite du 1er conseil des équipes de novembre 2021, celui de l'équipe de recherche et d'animation spirituelle et la rencontre des prêtres du diocèse en mars 2022, en mars aussi un 2ème conseil des équipes, la rédaction des documents d'homologation et de présentation, les échanges avec l'équipe régionale et le Siège. Tout cela s'est conclu avec l'homologation par le CA du Secours Catholique et la proclamation le 18 octobre 2022.

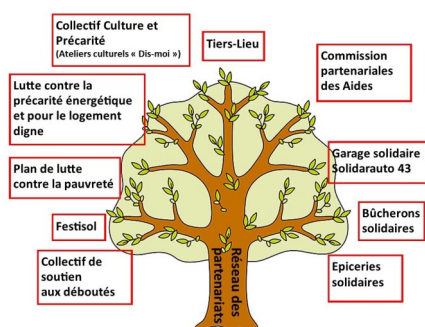
Les 4 priorités du projet de délégation :

- lutter contre l'isolement moral et physique.
- promouvoir une alimentation saine et favorable à la santé.
- permettre un habitat digne à des coûts abordables.
- permettre l'accès aux droits.



Les critères pour les actions

- Développer le pouvoir d'agir des personnes en précarité.
- Garantir des relations bienveillantes et fraternelles.
- Agir en partenariat.
- Au-delà de l'aide matérielle, avoir le souci du spirituel et du culturel.



Les conditions de l'action :

- Piloter en équipe avec la boussole des 11 repères de l'aide et en délégation avec le référentiel d'une délégation.
- Agir avec le souci de l'environnement
- Communiquer en interne et en externe
- Se former à l'animation, aux droits, au numérique
- Laisser de la place aux autres: aux autres bénévoles, notamment nouveaux, et aux personnes en précarité.

Le sens de l'action :

- Fondée sur l'Évangile, la mission du Secours Catholique - Caritas France est une mission d'amour et d'éveil à la solidarité, en France et dans le monde.
- Ses valeurs : la confiance, l'engagement, la fraternité.

ANIMATION SPIRITUELLE

Une **équipe de recherche et d'animation spirituelle**, rassemblant bénévoles et personnes en précarité, se réunit chaque mois avec l'aumônier de la délégation.

Elle échange sur le vécu des équipes et constitue un lieu de réflexion.

Ses missions :

- Encourager la relecture dans les équipes;
- Assurer les temps spirituels dans les Voyages et Journées de l'Espérance
- Participer au travail de renouvellement du Projet de Délégation. L'équipe a activement participé à la préparation de la célébration et au déroulement de la Journée de proclamation du projet le 18 octobre.

- Proposer des témoignages et des temps de célébration lors de la Journée Nationale et la Journée mondiale des Pauvres. C'est ainsi qu'elle a contribué à la **préparation de la COLLECTE NATIONALE du 20 novembre 2022.**

Journée mondiale des pauvres
DIMANCHE 13 NOVEMBRE 2022

Journée nationale du Secours catholique
Caritas France
DIMANCHE 20 NOVEMBRE 2022



Prions en Église



La délégation de Haute-Loire du Secours Catholique - Caritas France en chiffres

11

15
équipes
locales



300
bénévoles



3000
personnes
rencontrées



2400
membres de
famille
soutenus



25 personnes
étrangères
accompagnées



40
enfants et adolescents
accompagnés dans leur
scolarité



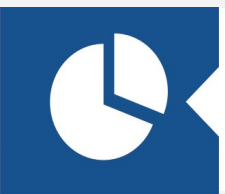
4 enfants reçus en
accueil
de vacances



1 chantier d'insertion
soutenu
1 garage solidaire



2 épiceries solidaires
soutenus



12
groupes conviviaux ou
d'action collective



7 boutiques
solidaires



Le Comité de la charte du don en confiance

est une association qui exerce la mission de contrôle de l'appel à la générosité du public. Il élabore des règles de déontologie, détermine l'octroi d'un label « Don en confiance » aux organisations d'intérêt général qui se portent candidates et effectue un contrôle continu et indépendant des engagements auxquels

elles souscrivent. Ceux-ci sont basés sur des principes de respect du donateur, de transparence, de recherche d'efficacité et de probité et de désintéressement, couvrant trois domaines : la gouvernance, la gestion et la communication. Le 9 avril 2015, le Secours Catholique-Caritas France a obtenu le renouvellement de son label «Don en confiance», pour une durée de trois ans.

Le Secours Catholique - Caritas France en BREF

> Présenter le Secours Catholique en 1 minute

70 ANS D'ENGAGEMENT AUX CÔTÉS DES PLUS PAUVRES



Le Secours Catholique est une association reconnue d'utilité publique qui combat toutes les causes de pauvreté, d'inégalité et d'exclusion, en France et dans le monde.



LIEN SOCIAL

Ecoute
Ateliers collectifs
Café / repas partagés
Spiritualité



SOUTIEN MATÉRIEL

Aide financière
Boutiques et
épiceries solidaires
Jardins partagés
Accès aux droits /
santé et minima
sociaux



FAMILLE / ENFANCE

Accompagnement
à la scolarité
Vacances / AFV
Personnes âgées /
isolées
Accès à la culture
et aux loisirs
Maison des familles

HEBERGEMENT / LOGEMENT

Tournées de rue
Domiciliation
Accueil de jour
Accès au logement (DALO,
CHRS / ACSC, et autres
dispositifs sociaux)



INSERTION / EMPLOI

Accès à la formation
Aide à la recherche d'emploi
Micro-crédit
Mobilité
Alphabétisation
Création d'activités
(Solidarauto, Bis Boutiques...)



Notre vision, la
#RÉVOLUTION FRATERNELLE
Accueil inconditionnel
Mobilisation universelle

LA RÉVOLUTION FRATERNELLE, C'EST AUSSI :

- > Croire en chacun
- > Accueillir un enfant pendant les vacances
- > Aller sans peur à la rencontre de l'autre
- > Permettre à chacun d'avoir un emploi digne
- > Lutter contre les préjugés
- > Le temps que donnent nos bénévoles
- > Le don que vous faites et qui nous permet d'agir auprès des plus démunis
- > Partager un repas, un café

FRANCE : 66 000 bénévoles - 1,4 Million de personnes en précarité accompagnées - 2 400 lieux d'accueil

INTERNATIONAL : 700 projets - Près de 3 Millions de personnes soutenues dans 63 pays.

85 % de nos ressources proviennent de la générosité privée, principalement des particuliers. Près de 80 % des ressources sont consacrées aux missions sociales.

FAITES UN DON

www.caritasfrance.org



100% ÉTHIQUE
100% ÉCARTÉ
100% ÉCARTÉ
100% ÉCARTÉ